

**ՀՀ ԿՐԹՈՒԹՅԱՆ, ԳԻՏՈՒԹՅԱՆ, ՄՇԱԿՈՒՅԹԻ ԵՎ ՍՊՈՐՏԻ
ՆԱԽԱՐԱՐՈՒԹՅՈՒՆ
ԽԱՉԱՏՈՒՐ ԱԲՈՎՅԱՆԻ ԱՆՎԱՆ ՀԱՅԿԱԿԱՆ ՊԵՏԱԿԱՆ
ՄԱՆԿԱՎԱՐԺԱԿԱՆ ՀԱՄԱԼՍԱՐԱՆ**

ՆԱԶԱՐՅԱՆ ԱՆԻ ՍՊՈՐՏԱԿԻ

**ՍՈՑԻԱԼԱԿԱՆ ԿԱՐԾՐԱՏԻՊԵՐԻ ԵՎ ԱՆՁՆԱՅԻՆ ԱՃԻ
ՀԱՄԱՀԱՐԱՐԵՐԱԿՑՈՒԹՅՈՒՆԸ**

ԺԹ.00.03 – «Սոցիալական հոգեբանություն» մասնագիտությամբ
հոգեբանական գիտությունների թեկնածուի գիտական աստիճանի հայցման
ատենախոսության

ՍԵՂՄԱԳԻՐ

ԵՐԵՎԱՆ - 2023

Ատենախոսության թեման հաստատվել է Խաչատուր Աբովյանի անվան հայկական պետական մանկավարժական համալսարանում

Գիտական ղեկավար՝ հոգեբանական գիտությունների դոկտոր, պրոֆեսոր՝ **Նաիրա Ռաֆիկի Հակոբյան**

Պաշտոնական ընդդիմախոսներ հոգեբանական գիտությունների դոկտոր, պրոֆեսոր՝ **Սեդրակ Աղասու Սեդրակյան**

հոգեբանական գիտությունների թեկնածու, դոցենտ՝ **Գայանե Սիմոնի Հարությունյան**

Առաջատար կազմակերպություն՝ Հայաստանի Ֆիզիկական կուլտուրայի և սպորտի պետական ինստիտուտ

Ատենախոսության պաշտպանությունը կայանալու է 2023 թ.-ի հունիսի 6-ին՝ ժամը 12.00-ին, Խաչատուր Աբովյանի անվան հայկական պետական մանկավարժական համալսարանում գործող ՀՀ ԲՈԿ-ի հոգեբանության 064 մասնագիտական խորհրդի նիստում:

Հասցեն՝ 0010, ք. Երևան, Տիգրան Մեծի 17:

Ատենախոսությանը կարելի է ծանոթանալ Խ. Աբովյանի անվան հայկական պետական մանկավարժական համալսարանի գրադարանում:

Սեղմագիրն առաքված է 2023 թ.-ի ապրիլի 25-ին:

Հոգեբանության 064 մասնագիտական խորհրդի գիտական քարտուղար հոգեբանական գիտությունների դոկտոր, պրոֆեսոր՝



Կամո Երեմի Վարդանյան

ԱՏԵՆԱԽՈՍՈՒԹՅԱՆ ԸՆԴՀԱՆՈՒՐ ԲՆՈՒԹԱԳԻՐԸ

Հիմնախնդրի արդիականությունը: Սոցիալական կարծրատիպերը հասարակության զարգացման ներկա փուլում մարդկանց անհատական և խմբային գիտակցության կարևոր բաղադրիչն են և դրանց բազմակողմանի ուսումնասիրության հիմնախնդիրը հոգեբանական գիտությունների համակարգում շարունակում է մնալ հրատապ ու արդիական:

Սոցիալական կարծրատիպերի ուսումնասիրությանն անդրադարձել են բազմաթիվ հետազոտողներ, որոնց մեծամասնությունը (Դ. Կաց, Կ. Բրեյլի, Վ. Կրիսկո, Ի.Տ. Վեպրևա, Գ.Մ. Անդրեևա, Վ.Ս. Ագեն և այլք) դրանք դիտարկում է որպես կայուն և անփոփոխ սոցիալ-հոգեբանական գոյացություններ, մինչդեռ գրեթե հետազոտություններ չկան կարծրատիպերի, որպես դինամիկ կազմավորումների, շարժնթացքը պայմանավորող սոցիալ-հոգեբանական գործոնների ուղղությամբ, մասնավորապես կարծրատիպերի դինամիկայի վրա անձնային աճի ներգործության առնչությամբ: Այս տեսանկյունից կարևորություն է ստանում սոցիալական կարծրատիպերի և անձնային աճի փոխհարաբերակցության և փոխպայմանավորվածության հիմնախնդրի բազմակողմանի ուսումնասիրությունը:

Մյուս կողմից, անձնային աճի, որպես բարդ հոգեբանական ֆենոմենի ուղղությամբ կատարված հետազոտությունները բավական աղոտ պատկերացումներ են տալիս այս հիմնախնդրի վերաբերյալ: Թեև վերջին տասնամյակների ընթացքում հոգեբանական բազմաթիվ տեսություններ և մոտեցումներ են անդրադարձել անձի բազմակողմանի զարգացման, կյանքում սեփական հնարավորությունները, հմտությունները, կարողությունները, տաղանդը լիարժեք իրացնելու, արտաքին աշխարհի հետ ներդաշնակ հարաբերություններ ստեղծելու, հուզական, մտավոր և հոգևոր ոլորտներում ինքնաբավության հասնելու հիմնարար խնդիրներին, սակայն անձնային աճի ֆենոմենը առայսօր հոգեբանական գիտությունների համակարգում շարունակում է մնալ արդիական: Պետք է նշել, որ առայսօր անձնային աճի վերաբերյալ մեկ համընդհանուր սահմանում (տեսակետ) գոյություն չունի, բավարար չափով ուսումնասիրված չեն անձնային աճի բնութագրիչները, անձնային աճի ազդեցությունը սոցիալական կարծրատիպերի վրա, սոցիալական կարծրատիպերը մինչ այժմ չեն դիտարկվել անձնային աճի համատեքստում: Ուստի սոցիալական կարծրատիպերի և անձնային աճի համալիր ուսումնասիրությունը, կապված այս երկու հոգեբանական կազմավորումների փոխկապակցվածության, սոցիալական կարծրատիպերի շարժնթացի վրա անձնային աճի ազդեցության հետ, առաջնային խնդիր է դառնում դրանց համահարաբերակցության բացահայտման համատեքստում:

Հիմնախնդրի մշակվածության աստիճանը: Թեև սոցիալական կարծրատիպերի և անձի զարգացման հիմնախնդիրները հետազոտվել են փիլիսոփայության, սոցիոլոգիայի, մշակութաբանության, հոգեբանության, լեզվաբանության շրջանակներում, այնուամենայնիվ դրանց ուսումնասիրությունը

հոգեբանական գիտակարգում բավական աղոտ է և նորովի լուսաբանման կարիք ունի:

Սոցիալական կարծրատիպերի ուսումնասիրությամբ զբաղվել են Հ. Թեջեբեյը, Զ. Թերները՝ սոցիալական նույնականության տեսության շրջանակներում, Թ. Ադորնոն՝ ավտորիտար անձի տեսության շրջանակներում, Վ. Դուազը՝ կարծրատիպերի վրա մետամշակույթի ազդեցության տեսանկյունից, ռուս հեղինակներ Կ.Կ. Պլատոնովը, Ռ.Ս. Նեմովը, Ա.Գ. Շմեյովը՝ դիրքորոշումների տեսության տեսանկյունից: Սակայն պետք է նշել, որ մինչ այժմ սոցիալ-հոգեբանական գիտությունների համակարգում «սոցիալական կարծրատիպ» եզրույթի վերաբերյալ միասնական մոտեցում և համընդհանուր սահմանում գոյություն չունի: Հստակեցված չեն սոցիալական կարծրատիպերի ձևավորման սոցիալ-հոգեբանական մեխանիզմները, բացահայտված չէ սոցիալական կարծրատիպերի և անձնային աճի փոխհարաբերակցությունը:

Անդրադառնալով անձնային աճի հիմնախնդրին, պետք է նշել, որ հստակ կերպով սահմանված չէ «անձնային աճ» եզրույթը, հստակեցված չեն դրա բնութագրիչները, որոնց մասնակիորեն իրենց հետազոտություններում անդրադարձել են էքզիստենցիալ-հումանիստական ուղղության ներկայացուցիչներ Կ. Ռոջերսը, Գ. Օլպորտը, Ռ. Մեյը, Դ. Բյուջենտալը, Ա. Մասլոուն իր՝ ինքնադրսևորման տեսության շրջանակներում, Վ. Ֆրանկը՝ կյանքի իմաստի տեսության տեսանկյունից: Անձի զարգացման և անձնային աճի խնդիրներն ուսումնասիրել են նաև ռուս հոգեբաններ Լ.Ս. Վիգոտսկին իր՝ պատմամշակութային տեսության շրջանակներում, Ա.Ն. Լեոնտևը և Ս.Լ. Ռուբինշտեյնը՝ գործունեության տեսության տեսանկյունից, Մ.Շ. Մահոմեդ-Էմինովը՝ հոգետրանսֆորմատիվ տեսության շրջանակներում, ինչպես նաև Ա.Գ. Ասմոլովը, Ն.Ռ. Բիտյանովան, Լ.Ա. Կորոստիլևան, Լ.Ի. Բոժովիչը, Կ.Ա. Աբուխանովա-Սլավսկայան և այլք:

Անձնային աճի հիմնախնդրի շրջանակներում մյուս կարևոր և հարաբերականորեն թույլ ուսումնասիրված հիմնախնդիրը սոցիալական կարծրատիպերի վրա անձնային աճի ազդեցության բացահայտումն է:

Նշված տեսանկյունից ենք անդրադարձել հիմնախնդրին և փորձել ենք պարզել սոցիալական կարծրատիպերի և անձնային աճի փոխկապակցվածությունն ու փոխալայմանավորվածությունը:

Հետազոտության նպատակն է բացահայտել սոցիալական կարծրատիպերի և անձնային աճի փոխհարաբերակցությունը:

Հետազոտության վարկածը: Ենթադրվում է, որ սոցիալական կարծրատիպերի և անձնային աճի միջև առկա է հակադարձ համեմատական կապ, համաձայն որի անձնային աճի մակարդակի բարձրացմանը զուգընթաց նվազում է սոցիալական կարծրատիպերի արտահայտվածության մակարդակը:

Հետազոտության խնդիրները.

- Իրականացնել սոցիալական կարծրատիպերի հիմնախնդրին նվիրված գիտական սկզբնաղբյուրների վերլուծություն:

- Իրականացնել անձնային աճի հիմնախնդրին նվիրված գիտական սկզբնաղբյուրների վերլուծություն:
- Բացահայտել անձի սեռադերային, տարիքային և մասնագիտական կարծրատիպերի արտահայտվածության մակարդակը:
- Ուսումնասիրել հետազոտվողների անձնային աճի շարժընթացը:
- Փորձարարական հետազոտության ենթարկել սոցիալական կարծրատիպերի և անձնային աճի փոխապայմանավորվածությունը:
- Բացահայտել անձնային աճի ազդեցությունը սոցիալական կարծրատիպերի վրա:
- Մշակել գործնական առաջարկներ:

Հետազոտության օբյեկտը սոցիալական կարծրատիպերի և անձնային աճի փոխհարաբերակցությունն է:

Հետազոտության առարկան սոցիալական կարծրատիպերի և անձնային աճի համահարաբերակցության հոգեբանական առանձնահատկություններն են:

Հետազոտության տեսամեթոդական հիմք են հանդիսացել սոցիալական կարծրատիպերի և դրանց առանձնահատկությունների վերաբերյալ Ու. Լիպմանի տեսությունը, Գ. Օլպորտի նախապաշարմունքի, Հ. Թեջֆելի սոցիալական նույնականացման տեսությունները, անձնային աճի ուսումնասիրությանն ուղղված Ա. Մասլոուի ինքնակտուալիզացիայի տեսությունը, էքզիստենցիալ-հումանիստական հոգեբանության ներկայացուցիչներ Կ. Ռոջերսի, Վ. Ֆրանկլի անձի զարգացման և ինքնիրացման վերաբերյալ մեկնաբանությունները, անձնային աճի բնութագրիչների լուսաբանմանն ուղղված Ռ. Մեյի, Ֆրոմի, Ֆ. Պերլզի ուսումնասիրությունները, ինչպես նաև Շ. Բյուլերի անձնային աճի տարիքային առանձնահատկությունների բացահայտմանը միտված հետազոտությունները:

Հետազոտության փուլերը և հետազոտվողների թվաքանակը

Առաջին փուլում (2012-2014թթ.) կատարվել է տեսական և փորձարարական գրականության ուսումնասիրություն, հետազոտության նպատակի, խնդիրների, վարկածի ձևակերպում և համարժեք մեթոդների ընտրություն:

Երկրորդ փուլում (2014-2015թթ.) իրականացվել է հավաստող գիտափորձը, մշակվել են արդյունքները:

Երրորդ փուլում (2014-2015թթ.) շարադրվել և ամփոփվել են հետազոտության արդյունքները:

Ընդհանուր առմամբ հետազոտություններին մասնակցել է 257 անձ:

Հետազոտության գործիքակազմը: Հետազոտության նպատակից, խնդիրներից և վարկածից ելնելով կիրառվել է հետևյալ մեթոդների և մեթոդիկաների համախումբը.

- Գիտական գրականության վերլուծության մեթոդ,
- «Անձի ինքնակտուալիզացիայի ախտորոշում» (Ա.Վ. Լազուկին, ադապտացված Ն.Ֆ. Կալինայի կողմից [2002]) մեթոդիկա,
- Ինքնավերաբերմունքի ուսումնասիրության մեթոդիկա (Ս.Պ. Պանտիլեն [1993]),

- «Հանդուրժողականության ինդեքս» էքսպրես-հարցարան (Գ. Ու. Սոլդատովա, Օ.Ա. Կրավցովա և այլք [2008]),
- Սանդրա Բեմի «Առնականություն-կանացիություն» մեթոդիկա (ձևափոխված Ի. Ս. Կլեցինայի կողմից [2013]),
- Տարիքային կարծրատիպերի արտահայտվածության գնահատման հեղինակային հարցարան,
- Մասնագիտական կարծրատիպերի արտահայտվածության գնահատման հեղինակային հարցարան,
- Կարծրատիպերի արտահայտվածության որոշման հեղինակային հարցարան:
- Արդյունքների վերլուծության համար կիրառվել են մաթեմատիկական վիճակագրության մեթոդներ:

Ստացված տվյալների հավաստիությունը: Հետազոտության արդյունքում ստացված տվյալների հավաստիությունը հիմնավորվում է հետազոտության նպատակին, խնդիրներին և վարկածին համարժեք մեթոդների և մեթոդիկաների կիրառմամբ, ընտրակազմի անհրաժեշտ քանակով և ներկայացուցչականությամբ, փորձարարական տվյալների քանակական և որակական վերլուծությունների համադրմամբ:

Հետազոտության արդյունքների հավաստիությունը ստուգվել է Microsoft Excel 2010 և SPSS Statistics 22.0 վիճակագրական ծրագրերի միջոցով, որոնցով հաստատվել են ստացված տվյալների վիճակագրորեն նշանակալի կապերը:

Հետազոտության գիտական նորույթը.

- Ներկայացվել է «անձնային աճ» եզրույթի նոր մեկնաբանություն՝ անձնային աճը դիտարկելով որպես անձի կողմից իր անձնային ներուժի և սոցիալապես նշանակալի անձնային հատկանիշների գիտակցման, ճանաչման և կատարելագործման գործընթաց, որը տեղի է ունենում որոշակի արտաքին և ներքին գործոնների ներգործությամբ և ապահովում է անձի լիարժեք կենսագործունեությունն ու ինքնիրացումը:
- Սոցիալական կարծրատիպերը դիտարկվել են անձնային աճի համատեքստում, բացահայտվել է անձնային աճի և սոցիալական կարծրատիպերի փոխկապակցվածությունն ու փոխապայմանավորվածությունը:
- Բացահայտվել է անձնային աճի խթանման ազդեցությունը սոցիալական կարծրատիպերի շարժընթացի վրա:

Հետազոտության տեսական նշանակությունը: Ներկայացվել է սոցիալական կարծրատիպերի բազմաշերտ և բազմաբովանդակ էությունը՝ այն դիտարկելով անձնային աճի տեսանկյունից, որի արդյունքում ստեղծվել է սոցիալական կարծրատիպերի և անձնային աճի փոխապայմանավորվածության հայեցակարգային մոդել, ինչը կարող է ընդլայնել անձի և սոցիալական հոգեբանության մեջ սոցիալական կարծրատիպերի և անձնային աճի հիմնախնդիրների վերաբերյալ տեսական պատկերացումների շրջանակը:

Հետազոտության գործնական նշանակությունը: Հետազոտության արդյունքները կարող են կիրառվել անձնային աճի խթանմանն ուղղված

հոգեբանական վարժանքների (թրեյնինգների) ծրագրերում, հոգեբանական խորհրդատվության և հոգեշտկողական աշխատանքներում, քաղաքական և սոցիալական իմիջի, հասարակական կարծիքի ձևավորմանն ուղղված աշխատանքներում, սոցիալական կարծրատիպերին և անձնային աճին նվիրված դասընթացներում:

Պաշտպանության ներկայացվող դրույթները.

- Սոցիալական կարծրատիպերի և անձնային աճի միջև առկա է փոխադարձ-նավորվածություն:
- Անձի սեռադերային, տարիքային և մասնագիտական կարծրատիպերը հակադարձ համահարաբերակցական կապի մեջ են նրա անձնային աճի դրսևորման մակարդակի հետ:
- Սոցիալական կարծրատիպերի կայունությունը հարաբերական է. արտաքին սոցիալական և ներքին հոգեբանական գործոնների ազդեցությամբ դրանք ենթարկվում են որոշակի փոփոխությունների:
- Անձնային աճով պայմանավորված՝ սոցիալական կարծրատիպերը ենթարկվում են փոփոխությունների. անձնային աճի խթանումը հանգեցնում է կարծրատիպերի արտահայտվածության մակարդակի նվազմանը կամ դրանց կազմալուծմանը:

Ատենախոսության փորձաքննությունը: Աշխատանքի դրույթները ներկայացվել են զեկուցումների և հրապարակումների ձևով՝ Խ. Աբովյանի անվան հայկական պետական մանկավարժական համալսարանի Կրթության հոգեբանության և սոցիոլոգիայի ֆակուլտետում կազմակերպված «Դպրոցական հոգեբանական ծառայության հիմնախնդիրները» գիտաժողովի շրջանակներում (2014թ.), Երևանի պետական համալսարանի Փիլիսոփայության և հոգեբանության ֆակուլտետում կազմակերպված «Արդիականության մարտահրավերները, փիլիսոփայական և հոգեբանական հիմնախնդիրները» և «Տեսական և կիրառական հոգեբանության արդի հիմնախնդիրները» 5-րդ միջազգային գիտաժողովների շրջանակներում (2014, 2015թթ.), Խ. Աբովյանի անվան Հայկական պետական մանկավարժական համալսարանի «Կրթության հոգեբանության և սոցիոլոգիա» ֆակուլտետում կազմակերպված «Հոգեբանական պրոբլեմներ, բնութագրերը, դասակարգման և ախտորոշման սկզբունքները» խորագրով միջազգային գիտաժողովի շրջանակներում (2019թ.), ինչպես նաև «Աճ» անձի և բիզնեսի զարգացման կենտրոնում պարբերաբար իրականացված թրեյնինգների, սեմինարների և գիտական քննարկումների ընթացքում (2014-2015թթ), «Մենեջմենթ-միքս» խորհրդատվական և թրեյնինգային ընկերությունում իրականացված թրեյնինգների և սեմինար քննարկումների ժամանակ (2014-2016թթ):

Սոցիալական կարծրատիպերի և անձնային աճի համահարաբերակցության վերաբերյալ կարդացվել են նաև դասախոսություններ և սեմինարներ ՀՀ ԳԱԱ Գիտակրթական միջազգային կենտրոնում (2013-2016թթ), Խ. Աբովյանի անվան հայկական պետական մանկավարժական համալսարանում (2017-2018թթ) և Երևանի Մեսրոպ Մաշտոցի անվան համալսարանում (2017-2018թթ):

Ատենախոսության կառուցվածքն ու ծավալը: Ատենախոսությունը քաղկացած է ներածությունից, երեք գլուխներից, եզրակացությունից, գրականության ցանկից (172 անվանում) և հավելվածներից:

Ատենախոսության ընդհանուր ծավալը կազմում է 145 էջ: Աշխատանքում ներկայացված են 16 աղյուսակ, 20 գծապատկեր և 1 նկար:

ԱՏԵՆԱԽՈՍՈՒԹՅԱՆ ՀԻՄՆԱԿԱՆ ԲՈՎԱՆԴԱԿՈՒԹՅՈՒՆԸ

Ատենախոսության առաջին «Սոցիալական կարծրատիպերի ծագումնաբանությունը, էությունը և ձևավորման մեխանիզմները» գլխում քննարկվում են սոցիալական կարծրատիպերի վերաբերյալ հոգեբանական գրականության մեջ առկա տեսական և մեթոդաբանական մոտեցումները, սոցիալական կարծրատիպերի սոցիալ-հոգեբանական առանձնահատկությունները, տեսակները, գործառույթներն ու ձևավորման մեխանիզմները: Առաջին «Սոցիալական կարծրատիպերի հիմնախնդիրը հոգեբանության մեջ. տեսա-մեթոդաբանական մոտեցումները» ենթագլխում մասնավորապես վերլուծության են ենթարկվում Հ. Թեջֆեյի սոցիալական նույնականության, Թեոդոր Ադորնոյի ավտորիտար անձի, Գ. Օլպորտի նախապաշարմունքի տեսությունները, Ու. Լիպմանի, Ռ.Օ՝ Հարայի, Ս. Հայակավայի, Ք. Յունգի, Է. Վայնեկիի, Տ. Շիբուտանիի, Վ. Դուազի, ինչպես նաև Պ.Ն. Շիխիրևի, Ռ.Ս. Նեմովի, Վ.Գ. Կրիսկոյի, Պլատոնովի, Ա.Գ. Շմեյովի, Վ.Վ. Կրասնիխի, Ա.Ա. Բոդայլովի, Ի.Տ. Վեպրևայի, Վ.Ս. Ազենի, Ա.Ա. Նալչաջյանի, Ս. Ա. Մուրադյանի և այլոց մոտեցումները:

Երկրորդ՝ «Սոցիալական կարծրատիպերի սոցիալ-հոգեբանական առանձնահատկությունները» ենթագլխում վերլուծվում են «սոցիալական կարծրատիպեր» հասկացությանը իրենց իմաստով մոտ որոշ հոգեբանական հասկացությունների՝ սոցիալական դիրքորոշման, նախապաշարմունքի, նախատիպի, արքետիպի, սոցիալական նորմի, սովորույթի, ծիսակարգի, ինչպես նաև ընկալման գործընթացում տեղի ունեցող որոշ երևույթների՝ լուսապսակի, առաջնայնության և նորույթի էֆեկտների նմանություններն ու տարբերությունները, սոցիալական կարծրատիպերի առանձնահատկություններն ու հիմնական տեսակները:

Երրորդ՝ «Սոցիալական կարծրատիպերի ձևավորման մեխանիզմները» ենթագլխում ներկայացվում են սոցիալական կարծրատիպերի ձևավորման մեխանիզմների և գործառույթների հիմնահարցերին վերաբերող գրականության վերլուծությունները (Դ. Մացունոտո, Պ. Շտոմպկա, Ու. Լիպման, Հ. Թեջֆեյ, Ու. Քվաստոհֆ, Յ.Լ. Կոլոմինսկի):

Ատենախոսության երկրորդ «Անձնային աճի և սոցիալական կարծրատիպերի փոխհարաբերակցությունը» գլխում ներկայացվում են անձնային աճի վերաբերյալ հոգեբանական գրականության մեջ առկա տեսական մոտեցումները, անձնային աճի բնութագրիչները, ինչպես նաև կարծրատիպերի շարժընթացը պայմանավորող սոցիալ-հոգեբանական գործոնները: Երկրորդ գլխի առաջին «Անձնային աճի տեսությունները հոգեբանական գրականության մեջ» են-

թագլխում վերլուծության է ենթարկվում «անձնային աճ» եզրույթը, քննարկվում են անձնային աճի տեսությունները: Ներկայացվում են անձնային աճի ուսումնասիրման 5 հիմնական՝ գործառության, գործունեության, հումանիստական, սուբյեկտային և համակարգային ուղղությունները, ինչպես նաև մի շարք հեղինակների՝ Յ. Մորենոյի, Կ. Հոռնիի, Գ. Օլպորտի, Ա. Մասլոուի, Կ. Ռոջերսի, Վ. Ֆրանկի, Կ.Ա. Աբուլխանովա-Սլավկայայի, Ն.Ռ. Բիտյանովայի և այլոց մոտեցումները: Հիմնվելով անձնային աճի վերաբերյալ գրականության մեջ առկա բնորոշումների վրա ներկայացվում է անձնային աճի նոր սահմանում:

Երկրորդ գլխի երկրորդ «**Անձնային աճի բնութագրիչները**» ենթագլխում քննարկվում են անձնային աճի բնութագրիչների վերաբերյալ Ա.Մասլոուի, Կ. Ռոջերսի, Գ. Օլպորտի, Ռ. Մեյի, Կ. Հոռնիի, Է. Ֆրոմի, Բ.Ս. Բրատուսի, Լ.Ա. Կորոստիլայի, Լ.Ի. Բոժովիչի, Կ.Ա. Աբուլխանովա-Սլավկայայի, Մ.Շ. Մահոմեդ-Էմինովի, Ս.Լ. Բրատսենկոյի և այլոց մոտեցումներն ու վերլուծությունները, ինչպես նաև մեր կողմից առաջադրված անձնային աճի բնութագրիչները:

Երկրորդ գլխի «**Սոցիալական կարծրատիպերի շարժը անձնային աճի գործընթացում**» ենթագլխում ներկայացվում են սոցիալական կարծրատիպերի շարժընթացը պայմանավորող սոցիալ-հոգեբանական գործոնները:

Ատենախոսության երրորդ՝ «**Սոցիալական կարծրատիպերի և անձնային աճի համահարաբերակցության փորձարարական հետազոտություն**» գլխում ներկայացվում են հետազոտությունների որջ ընթացքն ու ստացված արդյունքների վերլուծությունը, որոնց նշանակալի արդյունքները զետեղված են բազմաթիվ աղյուսակներում ու զճապատկերներում:

Փորձարարական հետազոտությունների առաջին փուլում ուսումնասիրվել են անձնային աճի կարևորագույն բնութագրիչներ հանդիսացող ինքնակտուալիզացիայի 11 գործոնները, ինքնավերաբերմունքի 5 գործոններն ու հանդուրժողականությունը, ինչպես նաև փորձարկվողների սեռադերային, տարիքային և մասնագիտական կարծրատիպերը, որից հետո կատարվել է ստացված գործոնների համահարաբերակցական վերլուծություն: Համահարաբերակցական վերլուծության արդյունքում դրական կապեր են դրսևորվել ինքնակտուալիզացիայի բոլոր 11 գործոնների և ինքնավերաբերմունքի բոլոր 5 գործոնների միջև, ինչպես նաև ինքնակտուալիզացիայի բոլոր 11 գործոնների և հանդուրժողականության միջև:

Ինքնակտուալիզացիայի գործոնների և սեռադերային, տարիքային ու մասնագիտական կարծրատիպերի միջև բացահայտվել են բացասական համահարաբերակցական կապեր: Մասնավորապես, բացասական կապեր են բացահայտվել սեռադերային կարծրատիպության կնոջ կերպարի և ինքնակտուալիզացիայի ժամանակի մեջ կողմնորոշում, ստեղծարարություն, ինքնաբուխություն, ինքնահասկացում, ինքնահամակրանք, շփվողականություն և ճկունություն հաղորդակցվելիս գործոնների միջև, ինչպես նաև սեռադերային

կարծրատիպության տղամարդու կերպարի և ինքնաակտուալիզացիայի ստեղծարարություն և ժամանակի մեջ կողմնորոշում գործոնների միջև:

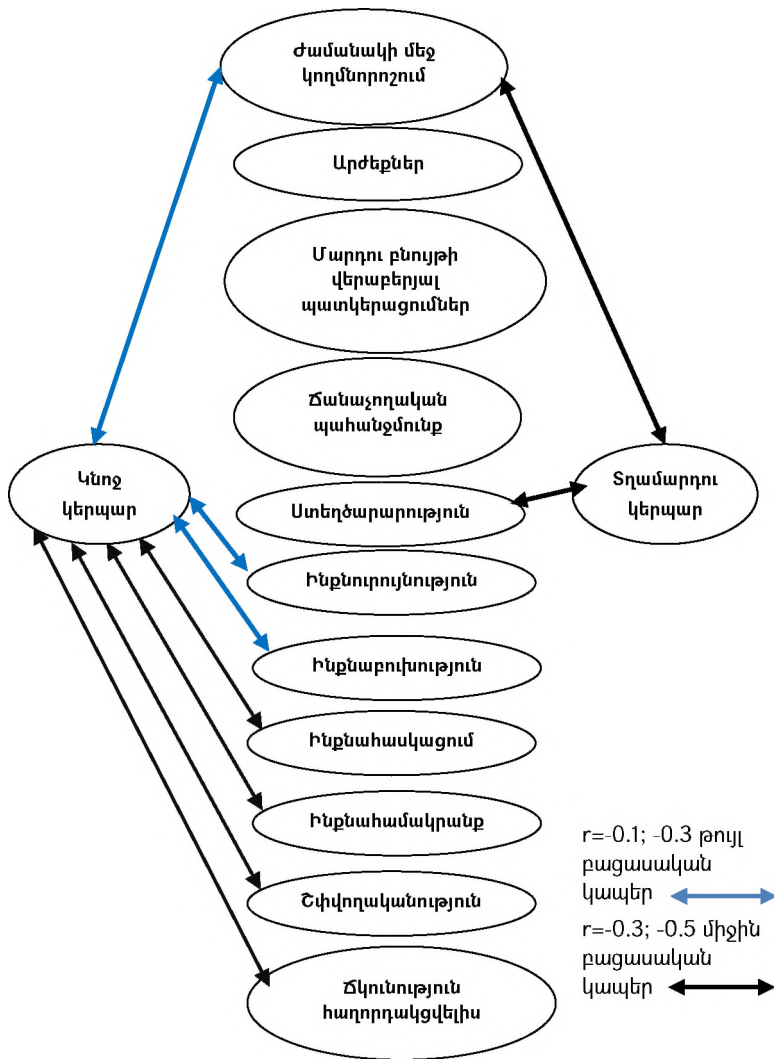
$P < 0,01$ հավաստիության բացասական կապ է բացահայտվել կնոջ ընդհանրացված կերպարի և ինքնաակտուալիզացիայի շփվողականություն գործոնի միջև ($r = -0,367$), ինչը ենթադրում է, որ որքան անձի մոտ արտահայտված են սեռադերային կարծրատիպերը կնոջ կերպարում (այսինքն նա կանանց մեծամասնությանը վերագրում է մեծ քանակությամբ կանացի հատկանիշներ և աննշան քանակությամբ առնական հատկանիշներ), այնքան թույլ է նրա շփվողականության մակարդակը, շրջապատող մարդկանց հետ մտերիմ, բարյացակամ, հուզականորեն հագեցած, փոխադարձ օգտավետ և հաճելի հարաբերություններ ստեղծելու ունակությունը:

$P < 0,01$ հավաստիության բացասական կապ է հայտնաբերվել կնոջ ընդհանրացված կերպարի և ինքնաակտուալիզացիայի ինքնահասկացում ($r = -0,395$) և ինքնահամակրանք ($r = -0,403$) գործոնների միջև: Սա վկայում է այն մասին, որ որքան բարձր է անձի մոտ կնոջ կերպարում սեռադերային կարծրատիպերի արտահայտվածության մակարդակը, այնքան ավելի ցածր է ինքնահասկացման և ինքնահամակրանքի մակարդակը, այսինքն անձը դժվարությամբ է հասկանում ինքն իրեն, չունի սեփական կարծիք, հիմնվում է այլոց կարծիքի և հասարակական ստանդարտների վրա, ունի ցածր ինքնագնահատական, հստակ չգիտակցված ես-կոնցեպցիա, տագնապային է և անինքնավստահ:

$P < 0,01$ հավաստիության բացասական կապ է բացահայտվել նաև կնոջ ընդհանրացված կերպարի և ինքնաակտուալիզացիայի ճկունություն հաղորդակցվելիս ($r = -0,371$) գործոնի միջև, ինչը ցույց է տալիս, որ անձի մոտ կնոջ կերպարում սեռադերային կարծրատիպերի արտահայտվածության բարձր մակարդակը հանդես է գալիս հաղորդակցվելիս ռիզիկոյության, անադեկվատ ինքնագնահատականի, անինքնավստահության, բարդությամբ վերլուծության և մանիպուլյացիոն դրսևորումների հակվածության հետ մեկտեղ:

$P < 0,01$ հավաստիության $r = -0,325$ ուժգնության բացասական կապ է բացահայտվել տղամարդու կերպարի և ինքնաակտուալիզացիայի ստեղծարարություն գործոնի միջև, ինչը վկայում է, որ որքան անձի մոտ արտահայտված են սեռադերային կարծրատիպերը տղամարդու կերպարում (այսինքն նա տղամարդկանց մեծամասնությանը վերագրում է գերակա առնական հատկանիշներ և աննշան քանակությամբ կանացի հատկանիշներ), այնքան թույլ է նրա ստեղծագործականությունը, պրոբլեմային իրավիճակներում նոր որոշումների որոնման ունակությունը, կյանքի հանդեպ ստեղծագործ վերաբերմունքը:

Սեռադերային կարծրատիպերի և ինքնաակտուալիզացիայի գործոնների համահարաբերակցական կապերը ներկայացված են գծապատկեր 1-ում:



Գծապատկեր 1. Ինքնասկտուալիզացիայի գործոնների և սեռադերային կարծրատիպերի համահարաբերակցական կապերը:

Անդրադառնալով ինքնասկտուալիզացիայի գործոնների համահարաբերակցությանը տարիքային և մասնագիտական կարծրատիպերի հետ, պետք է նշել, որ ինքնասկտուալիզացիայի բոլոր 11 գործոնների և տարիքային ու մասնա-

գիտական կարծրատիպերի միջև հայտնաբերվել են տարբեր ուժգնության բացասական կապեր:

Համահարաբերակցական վերլուծության արդյունքում $P < 0,01$ հավաստիության բացասական կապեր են բացահայտվել տարիքային կարծրատիպերի և ինքնաակտուալիզացիայի ժամանակի մեջ կողմնորոշում ($r = -0,409$) և արժեքներ ($r = -0,394$) գործոնների միջև: Սա փաստում է այն մասին, որ որքան անձի մոտ արտահայտված են տարիքային կարծրատիպերը, այնքան նա կենտրոնացած է անցյալի ապրումների կամ ապագայի վրա, չի ապրում ներկայով և չի արժևորում այն, չունի հստակ գիտակցված արժեքային համակարգ:

$P < 0,01$ հավաստիության բացասական կապեր են դիտարկվել նաև տարիքային կարծրատիպերի և ինքնաակտուալիզացիայի մարդու բնույթի վերաբերյալ պատկերացումներ ($r = -0,413$), ճանաչողական պահանջմունք ($r = -0,363$) և շփվողականություն ($r = -0,384$) գործոնների միջև: Սա վկայում է այն մասին, որ որքան անձի մոտ բարձր արտահայտվածություն ունեն տարիքային կարծրատիպերը, այնքան նրա մոտ թույլ է այլ մարդկանց հետ անկեղծ, ազնիվ, բարյացակամ, փոխադարձ շահավետ հարաբերություններ ստեղծելու ունակությունը: Նման անձը չունի հետաքրքրությունների լայն շրջանակ և փորձում է ճանաչել միայն այն օբյեկտներն ու երևույթները, որոնք անմիջականորեն կապված են սեփական պահանջմունքների, ցանկությունների և հակումների բավարարման հետ:

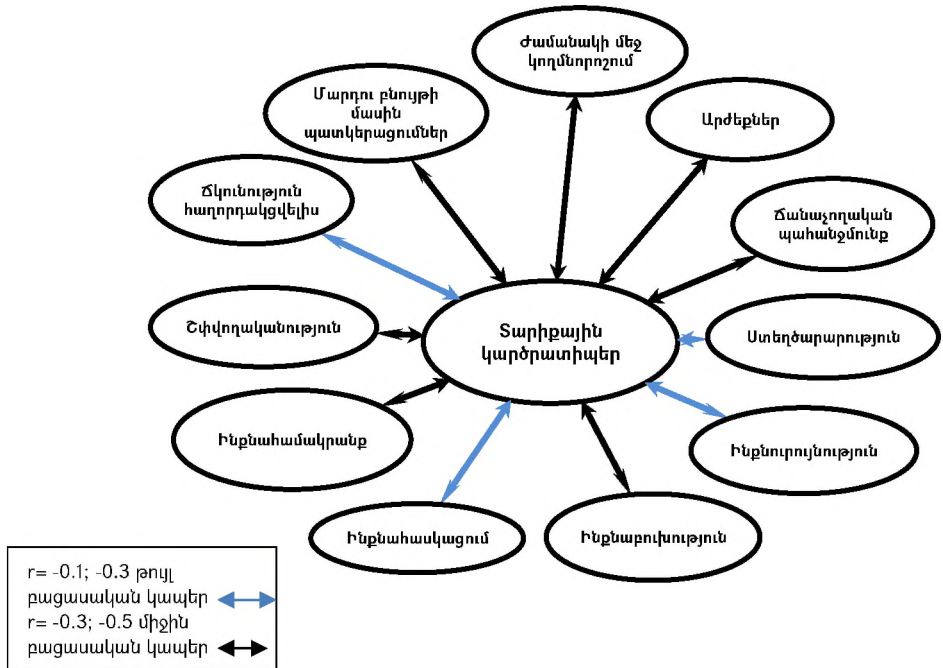
$P < 0,01$ հավաստիության հակադարձ կապեր են հայտնաբերվել տարիքային կարծրատիպերի արտահայտվածության և ինքնաակտուալիզացիայի ինքնաբուխություն ($r = -0,402$) և ինքնահամակրանք ($r = -0,394$) գործոնների միջև, ինչը թույլ է տալիս ենթադրելու, որ տարբեր տարիքային խմբերի ներկայացուցիչներին որոշակի կայուն հատկանիշներ վերագրող անձը չի կարողանում ազատորեն և բնականոն ձևով արտահայտել սեփական զգացումները, չի սիրում և ընդունում ինքն իրեն, ունի ոչ ադեկվատ ցածր ինքնագնահատական:

Տարիքային կարծրատիպերի և ինքնաակտուալիզացիայի գործոնների համահարաբերակցական կապերը ներկայացված են գծապատկեր 2-ում:

Անդրադառնալով մասնագիտական կարծրատիպերի և ինքնաակտուալիզացիայի գործոնների համահարաբերակցությանը, նշենք, որ $P < 0,01$ բացասական կապեր են դիտարկվել մասնագիտական կարծրատիպերի և ինքնաակտուալիզացիայի արժեքներ ($r = -0,406$) և մարդու բնույթի վերաբերյալ պատկերացումներ ($r = -0,420$) գործոնների միջև: Սա ցույց է տալիս, որ որքան բարձր է անձի մոտ մասնագիտական կարծրատիպերի (տարբեր մասնագիտությունների ներկայացուցիչների մեծամասնությանը վերագրվող որոշակի կայուն բովանդակային և արժեքային պատկերացումներ) մակարդակը, այնքան թույլ է այլասիրության մակարդակը, այլ մարդկանց հետ անկեղծ, բարյացակամ և ներդաշնակ հարաբերություններ ստեղծելու կարողությունը:

$P < 0,01$ հավաստիության բացասական կապ է բացահայտվել նաև մասնագիտական կարծրատիպերի և ինքնաակտուալիզացիայի ճանաչողական պահանջ-

մունք ($r=-0,415$) գործոնի միջև, ինչը վկայում է այն մասին, որ մասնագիտական կարծրատիպերի բարձր մակարդակ ունեցող անձը չունի հետաքրքրությունների լայն շրջանակ, փորձում է ճանաչել միայն այն օբյեկտներն ու երևույթները, որոնք անմիջականորեն կապված են սեփական պահանջմունքների, ցանկությունների և հակումների բավարարման հետ:



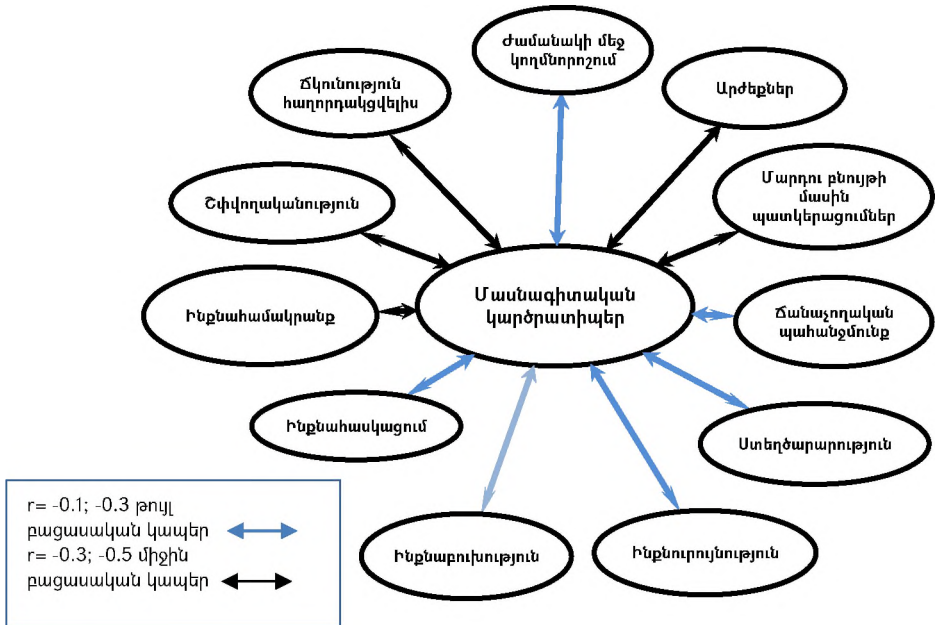
Գծապատկեր 2. Տարիքային կարծրատիպերի և ինքնակտուալիզացիայի գործոնների համահարաբերակցական կապերը:

$P < 0,01$ հավաստիության բացասական կապ է դիտարկվել նաև մասնագիտական կարծրատիպերի և ինքնակտուալիզացիայի ստեղծարարություն ($r = -0,371$) գործոնի միջև, ինչը ենթադրում է, որ որքան բարձր է անձի մասնագիտական կարծրատիպերի մակարդակը, այնքան ցածր է նրա ստեղծագործականությունը:

$P < 0,01$ հավաստիության բացասական կապեր են բացահայտվել մասնագիտական կարծրատիպերի և ինքնակտուալիզացիայի ինքնահամակրանք ($r = -0,415$) և ճկունություն հաղորդակցվելիս ($r = -0,374$) գործոնների միջև, ինչը ցույց է տալիս, որ անձի մոտ կարծրատիպերի արտահայտվածության բարձր մակարդակը զուգակցվում է ոչ ադեկվատ ցածր ինքնագնահատականի, ոչ ճիշտ գի-

տակցված ես-կոնցեպցիայի, հաղորդակցվելիս բարդույթավորվածության, անինքնավստահության և ռիզիկոյության հետ:

Մասնագիտական կարծրատիպության և ինքնասկտուալիզացիայի գործոնների համահարաբերակցական կապերը ներկայացված են գծապատկեր 3-ում:



Գծապատկեր 3. Մասնագիտական կարծրատիպերի և ինքնասկտուալիզացիայի գործոնների համահարաբերակցական կապերը:

Հաշվարկել ենք նաև հանդուրժողականության փոխկապակցվածությունը տարիքային և մասնագիտական կարծրատիպերի հետ: Համապատասխանաբար ստացվել են հետևյալ համահարաբերակցական գործակիցները. ($r = -0,442$) և ($r = 0,471$), ինչը ևս հավաստում է հանդուրժողականության և տարիքային կարծրատիպերի, ինչպես նաև հանդուրժողականության և մասնագիտական կարծրատիպերի միջև առկա հակադարձ կապը:

Արդյունքների վերջնական ամփոփման նպատակով կատարել ենք նաև միջինացված արժեքների համեմատական վերլուծություն Սոյուդենտի չափանիշի միջոցով: Սեռադերային, տարիքային և մասնագիտական կարծրատիպերի հետազոտական արդյունքները խմբավորվել են ըստ բարձր և ցածր մակարդակների: Այնուհետև այդ խմբերի համար անցկացրել ենք համեմատական վերլու-

ծույթուն ըստ ինքնաակտուալիզացիայի, ինքնավերաբերմունքի և հանդուրժողականության գործոնների:

Ստյուդենտի չափանիշի կրիտիկական նշանակությունների համար $p < 0,01$ հավաստիության $t_{st} = 3,33$ կարող ենք հավաստել, որ մեր ստացված արժեքները բավարարում են այն պայմանին, որ սեռադերային, տարիքային և մասնագիտական կարծրատիպերի բարձր և ցածր խմբերի համար ինքնաակտուալիզացիայի, ինքնավերաբերմունքի գործոնների և հանդուրժողականության միջին ցուցանիշներն ունեն էական տարբերություններ:

Այսպիսով, համահարաբերակցական վերլուծության արդյունքները ցույց են տալիս անձի սեռադերային, տարիքային և մասնագիտական կարծրատիպերի և անձնային աճի միջև առկա բացասական կապը: Փորձարարական հետազոտության արդյունքները հավաստում են մեր վարկածը, որի համաձայն սոցիալական կարծրատիպերի և անձնային աճի միջև առկա է հակադարձ համեմատական կապ, համաձայն որի անձնային աճի մակարդակի բարձրացմանը զուգընթաց նվազում է սոցիալական կարծրատիպերի արտահայտվածության մակարդակը:

Հետազոտության երկրորդ փուլում մեր առաջադրած վարկածն ապացուցելու նպատակով իրականացրել ենք անձնային աճը խթանող վարժանք (թրեյնինգ) և ուսումնասիրել ենք հետազոտվողների սեռադերային, տարիքային և մասնագիտական կարծրատիպերի շարժընթացը անձնային աճի վարժանքից առաջ և հետո: Կիրառել ենք Ն.Ռ. Բիտյանովայի հեղինակային վարժանքը՝ որոշակի ձևափոխություններով [1995]:

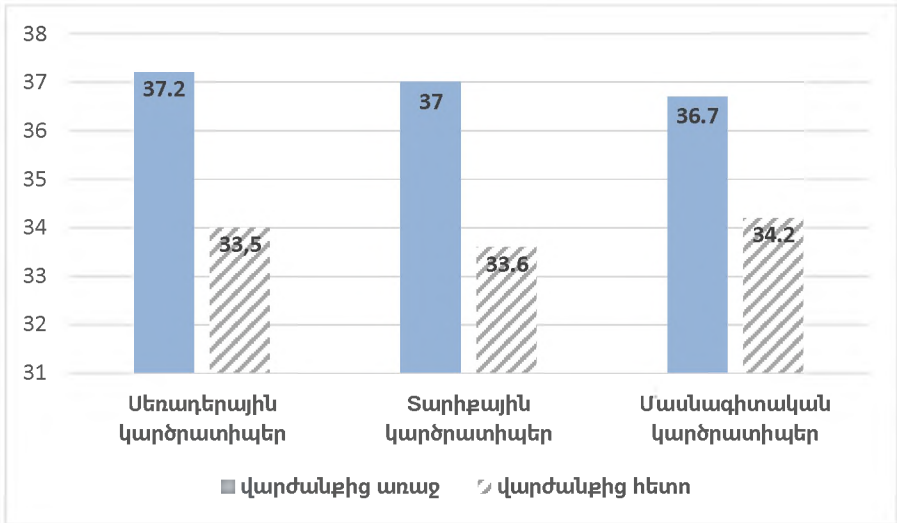
«Անձի ինքնաակտուալիզացիայի պատրոշում» մեթոդիկայի միջոցով պարզել ենք հետազոտվողների ինքնաակտուալիզացիայի մակարդակը (ցածր, միջին, բարձր) մինչև անձնային աճի վարժանքը և վարժանքի անցկացումից հետո և վեր հանել տարբերությունները: Ստացված արդյունքների համաձայն հետազոտվողների մոտ անձնային աճի վարժանքից հետո արձանագրվել է ինքնաակտուալիզացիայի մակարդակի աճ բոլոր 11 գործոններում:

Անձնային աճի վարժանքից հետո ցուցանիշների աճ է դիտարկվել նաև ինքնավերաբերմունքի բոլոր 5 գործոններում: Վարժանքային խմբում մեր կողմից կիրառված «Հանդուրժողականության ինդեքս» էքսպրես-հարցարանի տվյալները ևս վկայում են անձնային աճի վարժանքից հետո հետազոտվողների մոտ հանդուրժողականության մակարդակի բարձրացման մասին:

Փորձարկվողների սեռադերային, տարիքային և մասնագիտական կարծրատիպերի շարժընթացը անձնային աճի վարժանքից առաջ և հետո ներկայացված է գծապատկեր 4-ում:

Ինչպես երևում է գծապատկերից, անձնային աճի վարժանքից հետո հետազոտվողների մոտ նկատվում է թե՛ սեռադերային, թե՛ տարիքային, թե՛ մասնագիտական կարծրատիպերի արտահայտվածության նվազում: Ընդ որում, անձնային աճի վարժանքից հետո առավել նկատելի փոփոխություն դիտվում է սեռադերային կարծրատիպերի արտահայտվածության մակարդակում, ինչը

ենթադրում է, որ անձնային աճի խթանումը առավել մեծ ներգործություն է ունենում սեռադերային կարծրատիպերի շարժընթացի վրա: Տարիքային կարծրատիպերի շարժընթացը ևս բավական նկատելի է, իսկ մասնագիտական կարծրատիպերի շարժընթացը համեմատաբար թույլ է, ինչը վկայում է այն մասին, որ մասնագիտական կարծրատիպերն ավելի ռիգիդ են և դժվարությամբ են ենթարկվում փոփոխությունների:



Գծապատկեր 4. Սեռադերային, տարիքային և մասնագիտական կարծրատիպերի շարժընթացը անձնային աճի վարժանքից առաջ և հետո

Այսպիսով, երկրորդ փուլում կատարված հետազոտությունների արդյունքները ևս հաստատում են մեր վարկածը, համաձայն որի սոցիալական կարծրատիպերի և անձնային աճի միջև առկա է հակադարձ համեմատական կապ, համաձայն որի անձնային աճի մակարդակի բարձրացմանը զուգընթաց նվազում է սոցիալական կարծրատիպերի արտահայտվածության մակարդակը:

ԵԶՐԱԿԱՑՈՒԹՅՈՒՆՆԵՐ

Սոցիալական կարծրատիպերի և անձնային աճի համահարաբերակցության հոգեբանական առանձնահատկությունների ուսումնասիրությանը միտված հետազոտության արդյունքում հանգեցինք հետևյալ եզրակացությունների՝

1. Հիմնվելով հոգեբանական գիտական գրականության մեջ սոցիալական կարծրատիպերի վերաբերյալ գոյություն ունեցող բազմաթիվ բնորոշումների և մոտեցումների վրա, մեր աշխատանքի շրջանակներում, սոցիալական կարծրատիպերը բնութագրվում են որպես ընդհանրացված, հարաբերականորեն կայուն, հուզականորեն հագեցած պատկերացումներ անհատական, խմբային և հասարակական գիտակցության մեջ, որոնք առաջ են գալիս սոցիալական փոխազդեցության արդյունքում և որոշում են մարդկանց կամ սոցիալական խմբերի վերաբերմունքը որոշակի սոցիալական առարկաների, երևույթների և իրադրությունների հանդեպ:
2. Հիմնվելով անձնային աճի վերաբերյալ հոգեբանական գիտական գրականության մեջ առկա մոտեցումների և բնորոշումների վրա, մեր աշխատանքի շրջանակներում, անձնային աճը դիտարկվում է որպես անձի կողմից իր անձնային ներուժի և սոցիալապես նշանակալի անձնային հատկանիշների գիտակցման, ճանաչման և կատարելագործման գործընթաց, որը տեղի է ունենում որոշակի արտաքին և ներքին գործոնների ներգործությամբ և ապահովում է անձի լիարժեք կենսագործունեությունն ու ինքնիրացումը: Անձնային աճի բնութագրիչներն են բարձր ստեղծագործականությունը, ստեղծարարությունը, կոնգրուենտությունը, ինքնաճանաչման և ինքնագարգացման ձգտումը, արժեքային կողմնորոշումների հստակ գիտակցումը, սերը և հարգանքը սեփական անձի և այլոց հանդեպ, զգացմունքների, մտքերի անկեղծությունը, ինքնաբուխությունը, ինքնավստահությունը, ինքնուրույնությունը, հանդուրժողականության բարձր մակարդակը, ինքնադրսևորվելու, սեփական տաղանդը, կարողությունները, հմտությունները առավելագույնս դրսևորելու ունակությունը, կյանքի բոլոր ոլորտներում ներդաշնակ հարաբերություններ հաստատելու կարողությունը:
3. Անձնային աճի դրսևորման մակարդակի և անձի սոցիալական կարծրատիպերի արտահայտվածության միջև գոյություն ունի հակադարձ համահարաբերակցական կապ. անձնային աճի բարձր մակարդակի դեպքում դիտվում է կարծրատիպերի ցածր մակարդակ:
4. Սոցիալական կարծրատիպերի շարժընթացը պայմանավորված է անձնային աճով: Անձնային աճը հանդես է գալիս որպես սոցիալական կարծրատիպերի շարժընթացը պայմանավորող ներքին հոգեբանական գործոն:
5. Անձնային աճի խթանման արդյունքում դիտվում է կարծրատիպերի արտահայտվածության մակարդակի նվազում կամ դրանց լիովին կազմալուծում:

Անձնային աճի խթանման արդյունքում սոցիալական կարծրատիպերի շարժընթացի ինտենսիվությունը պայմանավորված է կարծրատիպի տեսակով.

- անձնային աճի խթանման արդյունքում առավել ակնառու փոփոխությունների են ենթարկվում սեռադերային կարծրատիպերը:
- տարիքային կարծրատիպերի շարժը անձնային աճի խթանման արդյունքում ևս նկատելի է:
- անձնային աճի խթանմանը զուգընթաց ամենանվազ փոփոխությունների ենթարկվում են մասնագիտական կարծրատիպերը:

Ատենախոսության հիմնական դրույթները արտացոլված են հեղինակի կողմից հրատարակված հետևյալ տպագիր աշխատանքներում:

1. Նազարյան Ա.Ս., Հակոբյան Ն.Ռ., Սոցիալական կարծրատիպերի հիմնախնդիրը հոգեբանության մեջ. տեսական և մեթոդաբանական մոտեցումները / «Արդիականության մարտահրավերները. Փիլիսոփայական և հոգեբանական հիմնախնդիրներ» միջազգային գիտաժողովի նյութերի ժողովածու, Երևան, ԵՊՀ հրատ., 2014, էջ 198-201:
2. Նազարյան Ա.Ս., Սոցիալական կարծրատիպերի ձևավորման սոցիալ-հոգեբանական գործոնները / «Տեսական և կիրառական հոգեբանության արդի հիմնախնդիրները» V միջազգային գիտաժողովի նյութեր, Եր., «Էդիթ Պրինտ» հրատ., 2015, էջ 228-231:
3. Նազարյան Ա.Ս., Սոցիալական կարծրատիպերի սոցիալ-հոգեբանական առանձնահատկությունները / «Այլընտրանք» գիտական հանդես, թիվ 2, Եր., «Լիմուշ» հրատ., 2016, էջ 116-120:
4. Նազարյան Ա.Ս., Սոցիալական կարծրատիպերի և անձնային աճի փոխազդեցությունը / «Հոգեկան առողջության հայկական հանդես» թիվ 2, Երևան, 2016, էջ 50-55:
5. Նազարյան Ա.Ս., Սոցիալական կարծրատիպերի շարժն անձնային աճի գործընթացում / «Հանրային կառավարում» գիտական հանդես, թիվ 3, Եր., «Տիգրան Մեծ» հրատ., 2016, էջ 216-225:
6. Նազարյան Ա.Ս., Անձնային աճի բնութագրիչների տեսական վերլուծություն / «Հանրային կառավարում» գիտական հանդես, թիվ 5, Եր., «Տիգրան Մեծ» հրատ., 2017, էջ 224-229:
7. Նազարյան Ա.Ս., Տարիքային կարծրատիպերի ախտորոշման մեթոդիկա / «Հոգեբանական հիմնախնդիրներ. բնութագրերը, դասակարգման և ախտորոշման սկզբունքները», միջազգային գիտաժողովի նյութեր. Եր., «Լիմուշ» հրատ., 2019, էջ 359-366:
8. Նազարյան Ա.Ս., Ստեփանյան Ն.Ե., Սոցիալական կարծրատիպերի շարժընթացը պայմանավորող սոցիալ-հոգեբանական գործոնները / «Լրաբեր հասարակական գիտությունների» գիտական հանդես, թիվ 2, Եր., «Հ ԳԱԱ գիտություն» հրատ., 2022, էջ 215-222:

НАЗАРЯН АНИ СПАРТАКОВНА

СООТНОШЕНИЕ СОЦИАЛЬНЫХ СТЕРЕОТИПОВ И ЛИЧНОСТНОГО РОСТА

Диссертация на соискание ученой степени кандидата психологических наук по специальности 19.00.03- «Социальная психология».

Защита диссертации состоится 6-го июня 2023 года в 12 часов на заседании специализированного совета по психологии 064 ВАК-а по присуждению ученых степеней в Армянском Государственном педагогическом Университете имени Хачатуря Абовяна по адресу: 0010, г. Ереван, ул. Тиграна Меца 17.

РЕЗЮМЕ

Актуальность настоящего исследования обусловлена следующими обстоятельствами:

1. Социальные стереотипы являются важной составляющей индивидуального и группового сознания людей на современном этапе общественного развития, в связи с чем проблема их многогранного изучения в системе психологических наук всё ещё остается востребованной и актуальной.
2. В современную эпоху, характеризующейся высокими технологиями и небывалым научно-техническим прогрессом, социальные стереотипы, с одной стороны, облегчают и упрощают восприятие сложных социальных явлений, а с другой- «сковывают» человека, мешают полноценной самореализации личности, проявлению творческих способностей, использованию собственного потенциала. Человек, живущий в современном обществе, вынужден приобретать максимально усовершенствованные личностные качества, пересматривать свои стереотипные представления, отказываться от неподходящих убеждений и поведенческих стратегий и, в то же время, формировать новые стереотипы и новые нормы поведения для того, чтобы наиболее полно адаптироваться обществу и реализовывать полноценную деятельность.
3. В системе психологических наук практически отсутствуют исследования в направлении взаимосвязи социальных стереотипов и личностного роста, равно как и социально-психологических факторов, определяющих динамику социальных стереотипов.

С этой точки зрения мы обратились к данной проблеме и попытались выяснить наличие и характер взаимосвязи между социальными стереотипами и личностным ростом.

Цель исследования - выявить взаимозависимость между социальными стереотипами и личностным ростом.

Гипотеза исследования. Предполагается, что существует обратная зависимость между социальными стереотипами и личностным ростом, согласно которой уровень выраженности социальных стереотипов снижается по мере повышения уровня личностного роста.

Задачи исследования.

- Провести анализ литературы, посвященной проблеме социальных стереотипов.
- Провести анализ литературы, посвященной проблеме личностного роста.
- Выявить уровень выраженности гендерных, возрастных и профессиональных стереотипов личности.

- Изучить динамику личностного роста исследуемых индивидуумов.
- Экспериментально исследовать взаимообусловленность между социальными стереотипами и личностным ростом.
- Выявить влияние личностного роста на социальные стереотипы.
- Разработать практические рекомендации.

Объектом исследования является взаимозависимость социальных стереотипов и личностного роста.

Предметом исследования являются психологические особенности корреляции социальных стереотипов и личностного роста.

Научная новизна исследования.

- Представлено новое толкование термина «личностный рост», рассматривающее личностный рост как процесс реализации, осознания и совершенствования своего личностного потенциала и социально значимых личностных качеств, который происходит под влиянием определенных внешних и внутренних факторов и обеспечивает полноценную жизнедеятельность человека и его самореализацию.
- Рассмотрены социальные стереотипы в контексте личностного роста, выявлена взаимозависимость и взаимообусловленность личностного роста и социальных стереотипов.
- Выявлено влияние стимулирования личностного роста на динамику социальных стереотипов.

Теоретическая значимость исследования. Представлена многослойная и многосодержательная сущность социальных стереотипов с рассмотрением ее с позиций личностного роста, в результате чего была создана концептуальная модель взаимообусловленности социальных стереотипов и личностного роста, способная расширить круг теоретического представления социальных стереотипов и основных задач личностного роста индивидуума и социальной психологии.

Практическая значимость исследования. Результаты исследования могут быть использованы в программах психологических упражнений (тренингов), направленных на стимулирование личностного роста, в процессе психологического консультирования и психокоррекционной работы, в деятельности, направленной на формирование политического и социального имиджа, общественного мнения, а также в дидактических курсах, посвященных социальным стереотипам и личностному росту.

Достоверность полученных данных. Достоверность данных, полученных в результате исследования, обосновывается применением методов и методик, адекватных цели, задачам и гипотезе исследования, необходимой численностью и репрезентативностью выборки, сопоставлением количественного и качественного анализов экспериментальных данных.

Достоверность результатов исследования проверялась с помощью статистических программ Microsoft Excel 2010 и SPSS Statistics 22.0, которые подтвердили статистически значимые связи полученных данных.

Структура и объем диссертации. Диссертация состоит из введения, трех глав, заключения, списка литературы (172 наименования) и приложений.

Общий объем диссертации составляет 145 страниц. Диссертационная работа содержит 16 таблиц, 20 диаграмм и 1 рисунок.

По теме диссертации опубликовано 8 статей.

ANI SPARTAK NAZARYAN
CORRELATION OF SOCIAL STEREOTYPES AND PERSONAL GROWTH

Thesis for the degree of candidate of psychological sciences in the specialty 19.00.03 "Social psychology".

The defense of the dissertation will take place on 6th of June, 2023, at 12 o'clock at a meeting of the specialized council on psychology 064 of the Higher Attestation Commission for conferring scientific degrees at the Arman State Pedagogical University after Khachatur Abovyan at the address: 0010, Yerevan, st. Tigran Mets 17.

RESUME

The modernity of the research is predetermined by the following circumstances:

1. Social stereotypes are an important component of individual and team consciousness of people at the current stage of social development, and the major problem of their multifaceted study in the system of psychological sciences is still under a great urgency.
2. In the current era characterized by high technologies and unprecedented scientific and technical progress, social stereotypes on the one hand facilitate and simplify the perception of complex social phenomena, on the other hand, they "shackle" people, hinder the full self-realization of a person, the expression of creative abilities, and the use of one's own potential. A person living in today's society is forced to acquire the most improved personal qualities, to revise his stereotypical ideas, to abandon unsuitable beliefs or concepts and behavioral strategies, at the same time, to form new stereotypes and new standards of behavior in order to more fully adapt to society and carry out a full life activity.
3. In the system of psychological sciences, there are almost no studies on the interrelationship between social stereotypes and personal growth, on the socio-psychological factors determining the dynamics of social stereotypes.

We addressed the problem from the mentioned point of view and tried to find out the interrelationship between the social stereotypes and personal growth.

The purpose of the research is to identify the interrelationship between the social stereotypes and personal growth.

The research hypothesis. It is assumed that there is an inverse relationship between the social stereotypes and personal growth, according to which the level of expression of social stereotypes decreases as the level of personal growth increases.

The research problems are the following:

- To perform an analysis of the literature regarding the major problem of social stereotypes.
- To perform a literature analysis addressed to the issue of personal growth.
- To identify the level of expression of gender, age and professional stereotypes of a person.
- To study the trend of personal growth of the examined subjects.
- To experimentally investigate an interdependence between the social stereotypes and personal growth.
- Identify the impact of personal growth on the social stereotypes.

- To develop the practical recommendations.

The object of the research is the interrelationship between the social stereotypes and personal growth.

The subject of the research is the psychological peculiarities of the correlation between social stereotypes and personal growth.

The scientific novelty of the research is:

- A new interpretation of the term "personal growth" was presented, considering the personal growth as a process of realizing, recognizing and improving one's personal potential and socially significant personal characteristics, which takes place under the influence of certain external and internal factors and ensures a person's full life activity and self-realization.
- Social stereotypes were considered in the context of personal growth, the interrelationship and interdependence of personal growth and the social stereotypes was revealed.
- The influence of promoting personal growth on the dynamics of social stereotypes was revealed.

Theoretical significance of the research. The multi-layered and multi-content nature of the social stereotypes has been presented considering it from the perspective of personal growth, as a result of which a conceptual model of the interdependence of social stereotypes and personal growth has been created, which is capable to expand the scope of theoretical understanding of the social stereotypes and personal growth issues in personality and social psychology.

Practical significance of research. The results of the research can be used in the programs of psychological trainings aimed at promoting personal growth, in psychological counseling and soul-remedial works, in the works aimed at the formation of political and social image, public opinion, in didactic courses dedicated to social stereotypes and personal growth.

Reliability of the received data. The reliability of the data obtained as a result of the research is substantiated by the use of methods and methodologies adequate to the purpose, problems and hypothesis of the research, the necessary number and representativeness of the sample, and the combination of quantitative and qualitative analyzes of the experimental data.

The reliability of the research results was checked using Microsoft Excel 2010 and SPSS Statistics 22.0 statistical programs, which confirmed the statistically significant relationships of the obtained data.

The dissertation structure and volume. The dissertation consists of an introduction, three chapters, a conclusion, a bibliography (172 titles) and appendices.

The total volume of the dissertation is 145 pages. The research work contains 16 tables, 20 diagrams and 1 picture.

8 scientific articles on the thesis topic have been published.

